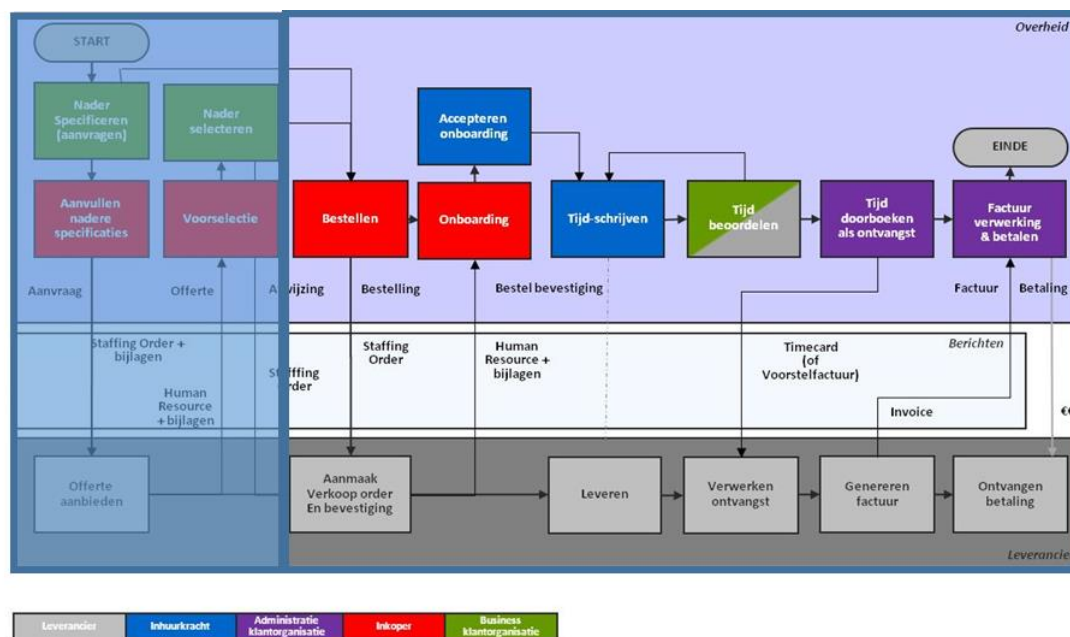


# Digitalisering van het ICT-inhuur proces en informatiemodel

## 1. Uitgangspunten

### Het ICT-inhuur proces in logische stappen

In het ICT inhuur proces, het informatiemodel en het berichtenverkeer onderscheidt aanbestedende dienst de volgende processtappen (paars en grijs) en de hieraan gerelateerde bericht-typen (lichtblauw):



Deelnemende dienst is in deze processen autonoom in de keuze om bepaalde (of alle) stappen en berichten al dan niet door een of meerdere digitale systemen te laten ondersteunen. Communicatie in dit informatiemodel kan - naar de wens van Deelnemende dienst –zowel digitaal/elektronisch als fysiek schriftelijk geschieden.

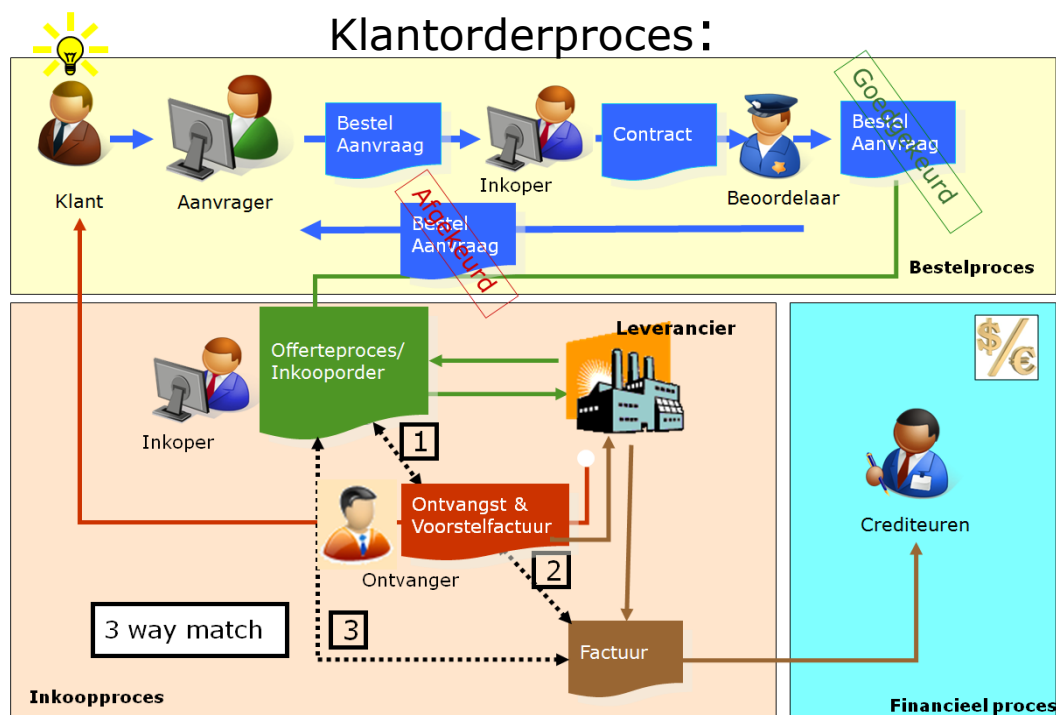
### DigiInkoop

De overheid heeft als doelstelling om te komen tot administratieve lastenverlichting voor het bedrijfsleven en voor de Rijksdienst door bedrijfsprocessen te optimaliseren. DigiInkoop is een op aangeven van de Deelnemende dienst door de Leverancier/dienstaanbieder verplicht te gebruiken transactiegerichte digitale voorziening die deze doelstelling ondersteunt bij de verwerving van goederen en diensten voor het Rijk.

Eenvoudig gesteld kan een leverancier DigiInkoop zien als een webshop waar medewerkers van de Deelnemende dienst producten en diensten bestellen, bijvoorbeeld een in te huren medewerker. Deze bestellingen worden binnen de Deelnemende dienst geautoriseerd, waarna deze naar de leverancier worden gecommuniceerd via het Leveranciersportaal of via Digipoort. Leverancier kan op zijn beurt via DigiInkoop inkooporders en urenstaten ontvangen en bestelbevestigingen versturen.

Voor inhuur, waarbij de betaling gebeurt op basis van daadwerkelijk bestede en goedgekeurde tijdseenheden en eventuele declaraties (oftewel inhuur op basis van een inspanningsverplichting), begint de ondersteuning van DigiInkoop vanaf 'Contractant bekend'; het sourcingdeel van het proces valt dan buiten de scope van DigiInkoop.

Voor inhuur, waarbij er sprake is van een resultaatsverplichting, wordt het volledige proces (vanaf behoeftestelling tot en met factuur) door DigiInkoop ondersteund; in dat geval wordt binnen DigiInkoop gebruik gemaakt van het Klantorder inkoopkanaal.



Bij de toepassing van DigiInkoop als inkoopstelsel geldt de algemene verplichting dat voor de uitwisseling van inkoopgerelateerde berichten de door de Rijksoverheid vastgestelde berichtformaten toegepast worden. Op deze wijze kunnen tussen bedrijfsleven en de Rijksdienst op uniforme wijze digitale inkoopberichten aangemaakt, verzonden en verwerkt worden. Opdrachtnemer kan (per bovenstaand berichttype) via DigiInkoop dus kiezen voor één van deze twee manieren om berichten te communiceren:

**A.** *Het Leveranciersportaal is een website waar bestelorders gepubliceerd worden. De leverancier/dienstverlener legt hier bijvoorbeeld op zijn beurt – afhankelijk van de met de Deelnemende dienst gemaakte afspraken – offertes, facturen en urenbriefjes in. Partijen kunnen handmatig gebruik maken van de door de Rijksoverheid beschikbaar gestelde beveiligde website voor het uitwisselen van inhuurberichten. Hiervoor dient de Opdrachtnemer te beschikken over toegang tot de website “Leveranciersportaal”.*

**B.** *Digipoort is een rechtstreekse geautomatiseerde koppeling tussen het verkoopsysteem van de Leverancier/dienstverlener en DigiInkoop voor de uitwisseling van gestructureerde inkoopberichten. Het inkoopproces wikkelt zich dan digitaal af. Bij hoge volumes kan een koppeling met Digipoort een aanzienlijke kostenbesparing opleveren voor Opdrachtnemer. Voor berichtenuitwisseling wordt de berichtenstandaard van de Rijksoverheid gebruikt, zoals gepubliceerd in de aansluitkit DigiInkoop<sup>1</sup>.*

Momenteel zijn de standaarden de overheidsimplementaties van:

- i. SETU (HR XML) voor inhuur van personeel met een inspanningsverplichting (tijdschrijven);
- ii. UBL 2.0 voor alle overige inkoopopdrachten.

<sup>1</sup> Zie [www.logius.nl/digiinkoop](http://www.logius.nl/digiinkoop)

De illustratie op pagina 4 van deze bijlage toont de DigiInkoop architectuur. Deze omvat het Inkoopproces voor zowel een Deelnemende dienst A als B, en de positionering van de Digipoort en het Leveranciersportaal. Deelnemende diensten A zijn Rijksdiensten die volledig gebruik maken van DigiInkoop als inkoopstelsel (Inkoop workflow). Deelnemende diensten B zijn Rijksdiensten die een eigen inkoopstelsel (Inkoop workflow) hebben en enkel gebruik maken van de (in blauw aangegeven) verplichte onderdelen van DigiInkoop. Op het door Opdrachtnemer aansluiten op DigiInkoop zijn de algemene gebruiksvoorwaarden “Leveranciersportaal” en “Digipoort” van toepassing. Deze voorwaarden zijn gepubliceerd op [www.logius.nl/digiinkoop](http://www.logius.nl/digiinkoop).

De eerstelijns beheeractiviteiten van DigiInkoop zijn belegd bij de Deelnemende diensten. De tweedelijns beheeractiviteiten en het beheer van rijksbrede stamdata zijn belegd bij Logius. Als onderdeel van het ministerie van Binnenlandse Zaken en Koninkrijksrelaties vormt Logius de digitale “e-overheid” schakel met klanten, partners, leveranciers en dienstverleners. Meer informatie over Logius kunt u lezen op de website [www.logius.nl](http://www.logius.nl). De Rijksoverheid berekent geen kosten aan Leveranciers/Dienstverleners voor aansluiting op-, en communicatie met DigiInkoop. Bij een directe aansluiting op Digipoort komen alle kosten voor realisatie daarvan voor rekening van Leverancier/Dienstverlener.

### **Procedure van aanmelding voor DigiInkoop**

De Opdrachtnemer kiest een van de onderstaande wijzen van aansluiting op DigiInkoop:

- Bij de keus van Opdrachtnemer voor een aansluiting op Leveranciersportaal (optie A), meldt Opdrachtnemer zich aan bij de betreffende Deelnemende dienst. Deze stemt vervolgens af met Logius, die voor Opdrachtnemer een account aanmaakt op het Leveranciersportaal, en de inloggegevens en URL verstrekt aan de contactpersoon van Opdrachtnemer.
- In geval van de keus van Opdrachtnemer voor aansluiting op Digipoort (optie B) meldt Opdrachtnemer zich aan bij Logius, de dienst digitale overheid van het ministerie van Binnenlandse Zaken en Koninkrijksrelaties: via telefoon 0900 555 4555, per e-mail [servicecentrum@logius.nl](mailto:servicecentrum@logius.nl) of via [www.logius.nl](http://www.logius.nl).
- Logius verleent de opdrachtnemer toegang tot het leveranciersportaal of Digipoort na vrijgave (goedkeuring) door Deelnemende dienst.

### **Overige uitgangspunten**

Het inkoopproces (vanaf behoeftestelling t/m factuur) kan op drie manieren elektronisch worden afgewikkeld:

1. Opdrachtnemer is aangesloten op Digipoort, en verstuurt via deze weg de facturen aan Deelnemende dienst.
2. Opdrachtnemer is aangesloten op het Leveranciersportaal, en verstuurt via deze weg de facturen aan Deelnemende dienst.
3. Opdrachtnemer stuurt de elektronische factuur naar een door Deelnemende dienst te bepalen e-mailadres.

In alle drie gevallen hanteert opdrachtnemer het voorgeschreven format voor de elektronische factuur. Zie hiervoor [www.logius.nl](http://www.logius.nl).

Vanaf het moment dat DigiInkoop bij Deelnemende dienst in gebruik is genomen, en Opdrachtnemer door Deelnemende dienst is uitgenodigd om op DigiInkoop aan te sluiten zijn enkel nog de wijzen 1 en 2 toegestaan.

## Aansluiten op DigiInkoop

